

# NOSAI

新潟県農業共済組合広報紙

2023. **6**

No.12 JUNE

に い が た



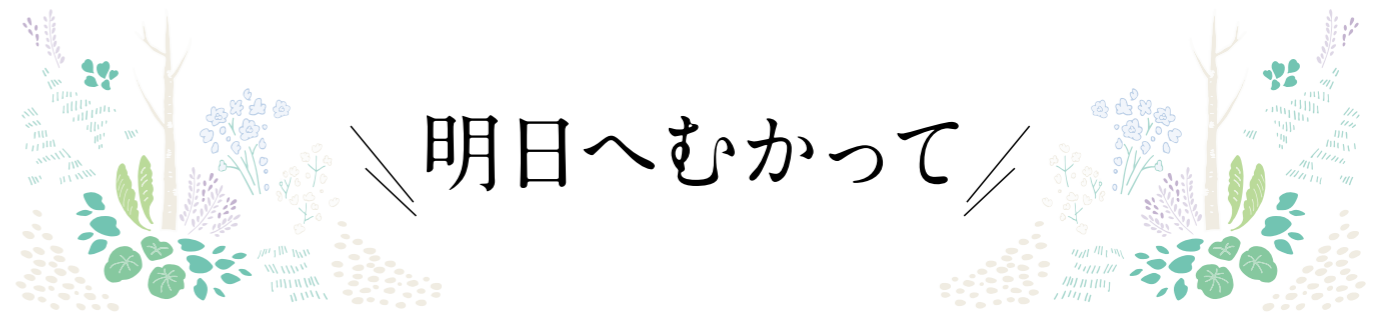
## 収入保険加入状況 P4

職員紹介.....P6~P10

農機具共済臨時費用担保特約のおすすめ...P11







# 明日へむかって

三條市善久寺  
吉田昌広さん(32)

## 就農11年目、「自分の農業」確立へ



### 農業者としての10年

「本当にあつという間で、10年も経ったというのに、あまり実感がありませんね」と笑う昌広さんは、農業大学校を卒業後に就農し、今年で11年目を迎えます。

現在、父の章さん(68)と従業員1人の3人でハウス5棟をローテーションし、野菜や野菜苗、水稲苗などを栽培。そのほか、露地のエダマメ、ブロッコリー約1ha、水稲約50aを栽培しています。

「基本的に営農計画を立てるのは経営主の父ですが、露地栽培のエダマメやブロッコリーは栽培計画から任せてもらっています」と昌広さんは話します。

### 新品目エダマメへの挑戦

以前から自家用のエダマメは栽培していましたが、出荷用に栽培を始めたのは2年前。今年は極早生「月夜音」と「湯あがり娘」、「晩酌茶豆」を作付けします。

「食卓に欠かせない、確実に売れるエダマメを作付品目を選びました。品種は知人に食べてもらって評判の良かったものや名前に特徴があるものになりました」と話します。

栽培の基礎は、黒埼茶豆を生産している大学校時代の友人から教わりました。

「今後は、施肥のタイミングや適切な管理など、栽培技術を磨き品質の向上を目指したいと考えています。同時期に収穫を迎える他の野菜の作業と競合してしまうことが課題です」と話します。

### 営農の効率化へ

「朝採りのエダマメを少しでも多く直売所へ納品するために、収穫は夜中から始まります。昼間は少しでも仮眠をと家族が気遣ってくれますが、作業が遅れるのは痛いですね」と昌広さん。

収入が安定して従業員を雇える



従業員の片桐さんと和気あいの昌広さん

ようになりましたが、さらに効率化を図るためにエダマメ用の農機具導入を検討しています。また、営農計画も見直し、無駄のない作業を心がけたいと話します。

「以前スマート農業を実践している先進農家から、『スマート農業は機械化が全てではなく、栽培・作業計画を設定し、従業員間でしっかりと共有されていることが大切だ』と聞きました。まずは風通しよく、コミュニケーションをとれる現場にしていきたいですね」と笑顔を見せます。



野菜苗の生育を見守る



# 収入保険への加入が増加しています

収入保険は自然災害や市場価格の低下、ケガや病気などあらゆるリスクによる収入減少を補てんします。

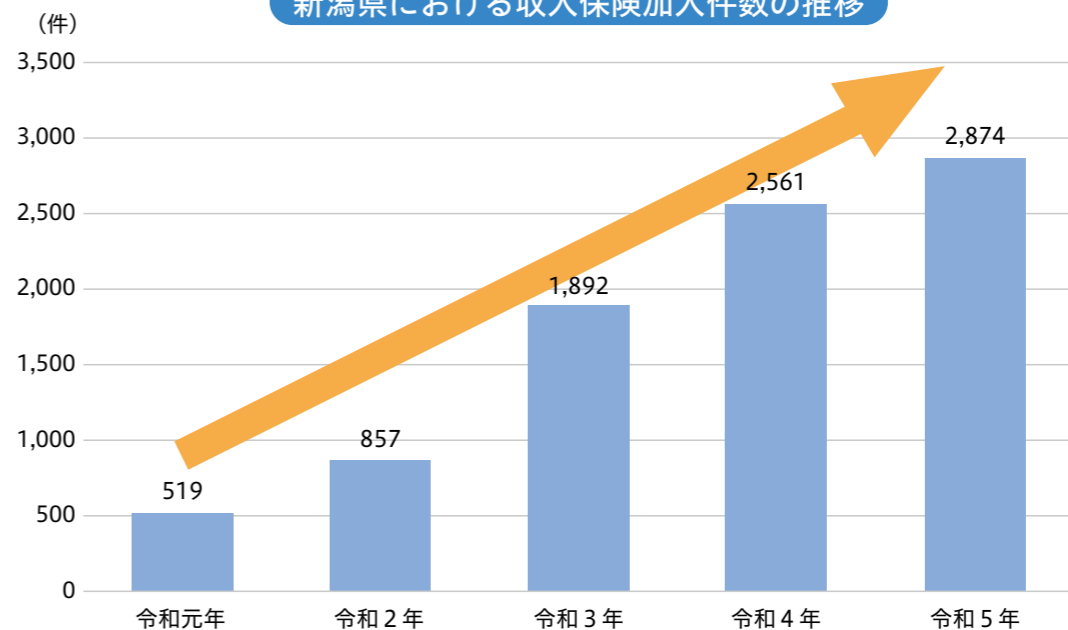
新潟県においても、年々加入件数が増加しており、令和元年から令和5年の加入件数は2,874件と5.5倍に増えています。

また、加入者のうち基準収入金額が500万円以下の小規模農家は全体の約4分の1を占めています。

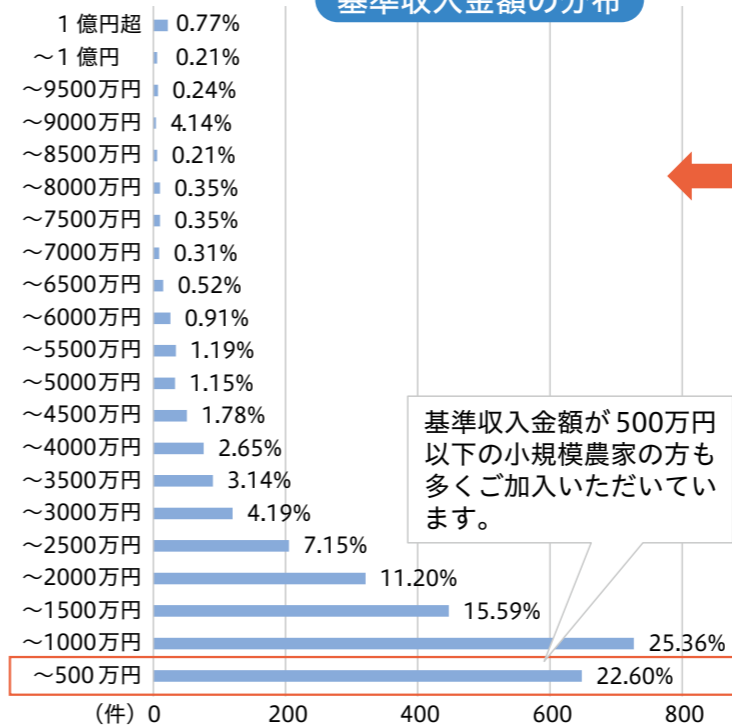
青色申告を行っている農業者で、まだ加入されていない方は、農業経営をサポートする収入保険で「もしも」に備えましょう。



新潟県における収入保険加入件数の推移

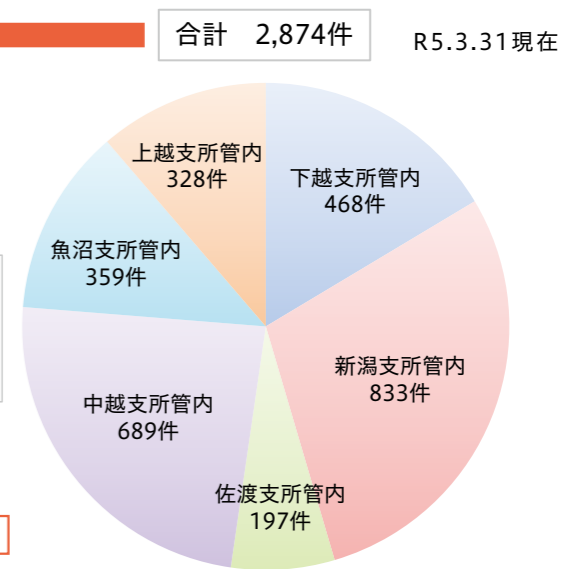


基準収入金額の分布



基準収入金額が500万円以下の小規模農家の方も多くご加入いただいています。

支所別加入件数



R5.3.31現在

第1回

気になる  
どうなの

## 収入保険 Q&A



**Q** 青色申告をしたいのですが、難しくないでしょうか？

**A** 青色申告の簡易な方式ならば白色申告から変更した場合でも白色申告の簡易簿記と青色申告の簡易簿記の記帳方法に違いはありません。つまり、同じ簡易簿記で記帳しているのにも関わらず、「青色申告承認申請書」を提出しているか提出していないかによって、青色申告10万円控除の適用有無が変わってくるのです。

同じ簡易簿記で記帳しているのに白色申告者は控除額0円になってしまうため、青色申告に切り替えたほうが断然メリットは大きくなります。



—収入保険相談窓口—

収入保険に関するお問い合わせ・ご相談は二次元コードを読み込み、必要事項を記入してください。



## 教えて聞かせて 収入保険 加入者の声

ケガや病気などの  
リスクに備えて

津南町赤沢  
滝沢 勇太さん(39歳)

水稲4.2ha、キャベツ6.5ha、  
ニンジン1.7ha、スイートコーン25a

父がケガをして労働力不足になっていったこともあり、幅広い補償の収入保険制度に興味を湧き、NOSAI職員の説明を受けました。



雪下ニンジンの収穫作業をする滝沢さん

以前、新型コロナウイルスの影響で農作物の需要が減り価格が低下しました。品質が良くても収入につながらず大変でしたが、収入保険に加入していたので助かりました。

肥料など経費の高騰により厳しい情勢ですが、今を我慢の時期ととらえ、収入保険の加入でリスクをカバーし、親から引き継いだ農業を続けていきたいです。

水稲や畑作経営をしているので、農繁期にはアルバイトを雇用し収穫作業をしています。ケガや病気はいつ起こるかわかりません。もし、従業員がケガや病気になった場合、作業が間に合わず、収入が減少するリスクがあります。あらゆるリスクを考慮し加入することを決めましたが、父から経営移譲されたばかりだったので青色申告者として、加入要件をクリアできるか心配でした。しかし、親から引き継いでも加入できたので安心しました。

# 職員紹介

令和5年度の職員人事配置をお知らせいたします。

氏名の下の（ ）は地区担当



事務 参事  
井澤 聡

## 本所

総務部長

太田 耕太郎

第1・第2事業部長

浅野 勝

収入保険部長

勝山 豊

監査室長

池田 勇

【総務部】

斎藤 二夫

池端 肇

伊藤 香織

田邊 悠太郎

長谷川 葵

【任意共済係】

遠藤 悦子 (笹神地区)

田代 文男 (笹神地区)

高橋 勝文 (朝日地区)

高橋 宏則 (関川村)

鈴木 和紀 (神林地区)

折笠 暢志 (豊栄地区)

【収入保険課】

小池 徹 (山北地区)

【収入保険係】

小田 好幸 (関川村)

相馬 敏明 (豊浦地区)

船山 千恵 (新発田地区)

【再雇用職員】

奥山 遠志 (聖籠町)

近藤 勇 (中条地区)

## 新潟支所

新潟市(除く豊栄地区)、燕市、五泉市、弥彦村、阿賀町



支所長  
永井 政雄 (黒埼地区)

次長

弦巻 信一 (村松・十全・菅名地区)

【総務課】

熊谷 敏明 (横越地区)

増井 哲也 (潟東地区)

【総務係】

高橋 慶成 (弥彦村)

藤崎 仁史 (潟東地区)

【企画広報係】

石田真之介 (川東・奥本・新関地区)

【経理係】

大森 晴美 (西川地区)

河上 麻美 (黒埼地区)

【事業第1課】

齋藤 正樹 (上川・鹿瀬地区)

上野 貴 (五泉・橋田・菅名地区)

## 下越支所

新潟市(豊栄地区)、新発田市、村上市、阿賀野市、胎内市、聖籠町、関川村



支所長  
小泉 正志 (中条地区)

次長

小葉 智 (水原地区)

【総務課】

貝沼里佳子 (荒川地区)

高橋 則夫 (加治川地区)

【総務係】

鈴木 里美 (中条地区)

齋藤 南 (新発田地区)

【企画広報係】

佐藤 友和 (安田地区)

【経理係】

北林 幸子 (黒川地区)

本間 剛 (新発田地区)

【事業第1課】

横山 和典 (神林地区)

小野 英虎 (紫雲寺地区)

【農作物共済係】

伊藤 一幸 (村上地区)

松川 周子 (水原地区)

鈴木 紀裕 (豊浦地区)

田邊 貴 (京ヶ瀬地区)

姉崎 智也 (豊栄地区)

高橋 千樹 (朝日地区)

【畑作物共済係】

阿部奈津美 (加治川地区)

三宅 寛亮 (荒川地区)

【損害防止係】

小林 徹 (山北地区)

村山 真実 (村上地区)

【家畜共済係】

江田 朋弘 (安田地区)

諱 正榮 (新発田地区)

土田 傑 (聖籠町)

【事業第2課】

片桐 強 (新発田地区)

鈴木 真哉 (豊栄地区)

【果樹共済係】

須磨 智昭 (水原地区)

廣川 祥己 (京ヶ瀬地区)

【園芸施設共済係】

内藤美和子 (笹神地区)

内田 優駿 (豊栄地区)

矢貫 詢 (津川・三川地区)

本間 将嗣 (荻川地区)

田宮 将紀 (新津地区)

【収入保険課】

田村 隆幸 (岩室地区)

井海田克志 (坂井輪地区)

【収入保険係】

丸山 和也 (西川地区)

榎並 郁美 (両川・鳥屋野・菅野木地区)

信田 達哉 (村松・十全・菅名地区)

【再雇用職員】

大山 晴稔 (漆山地区)

榎田 和浩 (峰岡・松野尾・角田地区)

伊藤 康 (吉田・粟生津・米納津地区)





佐渡支所



支所長 仲川 裕

次長

本間 文晴 (相川・新穂地区)

【総務課】

【総務・企画広報・経理係】

長尾 真志 (畑野地区)

【事業第1課】

鈴木 尚之 (真野地区)

仲川 貴浩 (両津地区)

【農作・畑作物共済・損害防止係】

石船 康晴 (佐和田地区)

鹿野 裕介 (相川地区)

菊池 柚衣 (新穂地区)

【家畜共済係】

筑前 健司 (羽茂・赤泊地区)

【事業第2課】

齋藤 卓海 (畑野地区)

【果樹共済係】

三浦 秀二 (両津・金井地区)

佐久間圭吾 (金井地区)

渡部 奎奈 (佐和田地区)

【園芸施設共済係】

高津 佳歩 (小木・羽茂地区)

【任意共済係】

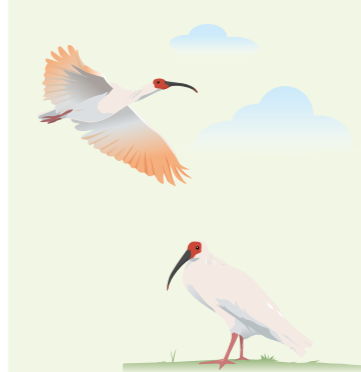
金田 竜大 (両津地区)

【収入保険課】

笠井 章宏 (真野・羽茂地区)

【収入保険係】

藤井 成治 (畑野・赤泊地区)



中越支所



支所長 小池 一彦

長岡市、三条市、加茂市、柏崎市、見附市、田上町、出雲崎町、刈羽村

次長

高橋 肇 (刈羽村)

【総務課】

大浦 吉之 (山古志・川口地区)

林 直樹 (森町・鹿峠地区)

【総務係】

小山 安奈 (三島地区)

【企画広報係】

久須美統史 (西所・三沼・信条地区)

【経理係】

浅野 優子 (上川西・福戸地区)

【事業第1課】

小林 直規 (寺泊地区)

阿部 正弘 (西山地区)

寺尾 英康 (上塩谷・下塩谷地区)

安達 長朗 (中鯖石・南鯖石・北条地区)

【農作物共済係】

加藤 和也 (越路地区)

小山 純希 (中通・西中通地区)

今 美里 (見附・上北谷地区)

廣井 彬蒼 (中鯖石・南鯖石・北条地区)

五十嵐優依 (中条・中野地区)

【畑作物共済係】

五十嵐圭司 (日越・王寺川・関原地区)

佐藤 夏希 (田尻・北鯖石地区)

【損害防止係】

服部 政宏 (東谷・入東谷地区)

渡辺 浩幸 (柏崎・上米山・米山・高浜地区)

笹川 正宏 (寺泊地区)

大久保隼人 (加茂地区)

江口 敬人 (新潟・今町地区)

長谷川智也 (長沢地区)

【家畜共済係】

古関 良輔 (大面地区)

小林 勇樹 (宮内・太田地区)

【事業第2課】

諏佐 涉 (三条地区)

佐々木 登 (出雲崎町)

佐藤 薫 (大島地区)

【果樹共済係】

川上 守 (富留亀・新組・黒条地区)

長谷川圭子 (下条・須田地区)

島岡 譲 (七谷地区)

【園芸施設共済係】

森山奈津江 (長岡・栖吉・山本地区)

堀 芳美 (小国地区)

坂上 達彦 (本成寺地区)

【任意共済係】

小野田英樹 (田上町)

原 和美 (大崎・保内地区)

佐藤 隆英 (高柳・野田・鶴川地区)

小泉 一姫 (栃尾・荷頃・西谷・中野保・半蔵金地区)

金子 亮 (下川西地区)

平田菜津美 (福島地区)

齋藤 美沙 (宮本・大積地区)

【収入保険課】

浅野 俊郎 (中之島・中通・上通地区)

諏訪林 徹 (北谷・葛巻地区)

【収入保険係】

稲垣 達哉 (上条・高田地区)

早川 利仁 (与板地区)

田口 春奈 (十日町地区)

【再雇用職員】

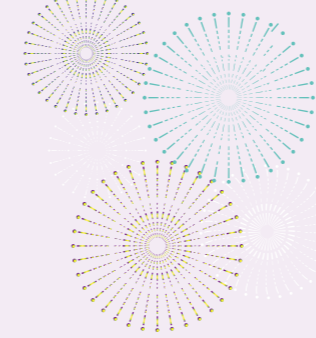
永井 隆 (長岡・栖吉・山本地区)

高橋 哲夫 (井栗地区)

杵淵 篤哉 (深沢・才津地区)

西村 順子 (和島地区)

長谷川寿敏 (富留亀・新組・黒条地区)



魚沼支所



支所長 庭野 吉伸 (大巻地区)

次長

関 俊光 (小千谷地区)

【総務課】

増田 一春 (石打地区)

【総務・企画広報係】

柳 瑞穂 (川治・六箇・水沢地区)

【経理係】

岡本 浩美 (五十沢地区)

【事業第1課】

中條 富康 (上田地区)

小幡 正志 (湯之谷・入広瀬地区)

【農作・畑作物共済係】

五十嵐淳二 (大崎・東地区)

山口 透 (城川・坪野地区)

榎本 直子 (守門地区)

【損害防止係】

平賀 誠 (湯沢町)

【家畜共済係】

中島 和城 (松之山地区)

中島由美子 (浦佐・藪神地区)

【家畜診療所】

広井 信人 (獣医師)

【事業第2課】

南雲 克視 (小出地区)

佐藤 守 (片貝地区)

【園芸施設共済係】

松崎 智紀 (中之島地区)

佐藤 大将 (川井・岩沢・真人地区)

重野亜也子 (千田・東山地区)

【任意共済係】

阿部 美香 (塩沢地区)

高橋 倫平 (堀之内地区)

【収入保険課】

清水 学 (広神地区)

【収入保険係】

中嶋 裕樹 (城内地区)

高橋 龍一 (六日町地区)

【中魚沼NOSAセンター】

横田 直紀 (秋成・中深見・下船渡・大割野地区)

【事業係】

関 小緒里 (十日町・新座・大井田・吉田地区)

浅井 雅更 (松代地区)

南雲 敦 (中条・下条地区)

山口 拓郎 (外丸・上郷・赤沢地区)

西潟 研二 (川西地区)

上越支所



支所長 清水 裕一 (三郷地区)

次長

武藤 健一 (宮島・筒方・豊原地区)

【総務課】

小野美代子 (浦川原地区)

【総務・企画広報係】

日下部 修 (斐太・矢代地区)

西山 典子 (和田地区)

【経理係】

中嶋 未来 (保倉・北諏訪地区)

【事業第1課】

渡邊 弘幸 (鳥坂・新井南部地区)

齋藤 晃 (津有北部・諏訪地区)

【農作物共済係】

竹沢 高史 (高田・新道地区)

内藤由紀子 (針・山部・寺野地区)

【畑作物共済係】

小川 結衣 (津有南部・高土地区)

【損害防止係】

奥田 裕英 (安塚区)

内藤 清彦 (春日・金谷地区)

【損害防止係】

尾崎 博 (妙高高原地域・関山地区)

【家畜共済係】

宮腰 克己 (牧区)

杉原 剛 (上杉・美守地区)

【診療所業務係】

丸山 知美 (獣医師)

【事業第2課】

小林 匡 (南川・大瀧・大坂井地区)

嵐口三七子 (名立区)

【果樹・園芸施設共済係】

上野 一広 (柿崎・下黒川地区)

【任意共済係】

佐藤 正銘 (大潟区・明治地区)

内藤 晋 (大島区)

小松 孝徳 (黒川・源地区)

岡田 茜 (五智・有田地区)

【収入保険課】

早川 尚 (桑取・谷浜・八千浦地区)

大橋 保 (新井・水上地区)

【収入保険係】

八木 俊彦 (清里区・五公地区)

田中 健介 (関山・原通・大鹿・豊葦地区)

【糸魚川NOSAセンター】

平木 久美 (早川・木浦地区)

【事業係】

亀井 辰也 (浦本・大和川・西海・糸魚川地区)

定年退職職員

お世話になりました

【本所】

齋藤 淳 (前第2事業部長)

小林 久史 (前収入保険部長)

横田 和浩 (前監査室長)

【下越支所】

近藤 勇 (前支所長)

【新潟支所】

朝妻 義隆 (前支所長)

伊藤 康 (前事業第1課長)

【中越支所】

杵淵 篤哉 (前次長)

西村 順子 (前総務課長)

長谷川寿敏 (前損害防止係主任)

【上越支所】

外川 和彦 (前家畜診療所長)

※の職員は4月から再雇用職員としてお世話になります。



# おしえて! NOSAIの 農機具共済のつきくん

農機具共済の臨時費用担保特約って何? どんな時に役立つの?

① この前、おめさんのトラクターひっくり返ってたけど大丈夫だったか?

② 「リンピ」...? たしかに「リンピ」が付いていると安心だよな〜!

③ 農機具共済の共済金を受け取って、作業前までに新しいトラクターを用意できたよ

④ 農機具共済に臨時費用担保特約を付帯したとくと...  
NOSAIさん「農機具共済に付ける「リンピ」が良いって聞いたんだけど...」  
「臨時費用の担保特約のことですね!」

⑤ 共済事故によって入院加療が必要な場合などには...  
さらに!  
死亡または後遺障害の場合 最大 **50万円**  
30日以上入院加療を要する場合 最大 **20万円**  
傷害費用共済金をお支払いします

⑥ NOSAI「リンピ」の臨時費用をぜひご検討ください!

## 臨時費用担保特約の2つのメリット

①臨時費用共済金で  
共済事故発生後の様々な出費に備えて!

共済金の  
**10%**をお支払い  
いたします。

掛金は (例) トラクター 500万円補償額の場合 (火災共済)  
1年間の掛金は12,500円、臨時費用担保特約を付けた場合、14,065円となります。

〈ご注意ください!〉 共済目的が農業用貨物自動車 (軽トラック・普通トラック) の場合には、  
傷害費用共済金のお支払いができません。

②傷害費用共済金で  
共済事故による後遺症や入院費用に備えて!

死亡または後遺障害の場合	共済金額の30%相当額 (最大50万円)
30日以上入院加療を要する場合	共済金額の5%相当額 (最大20万円)

割増となる掛金の額や、臨時費用担保特約の詳細については、お近くのNOSAIへお問い合わせください。

# NEW FACE ニューフェイスを紹介します!

令和5年4月1日付けで、一般職員6人、獣医師2人の合計8人の職員が採用になりました。よろしくお願いいたします。



### 医療職員 (獣医師)



す と さ つ き  
**須戸 皐月**  
本所 第1事業部  
家畜課 (新発田市出身)



か ね こ ふ み え  
**金子 文恵**  
本所 第1事業部  
家畜課 (島根県出身)

好きなスポーツ  
野球、弓道



特技  
どこでも寝られる

### 一般職員



た か ほ し せん じゅ  
**高橋 千樹**  
下越支所 事業第1課  
農作物共済係 (村上市出身)



し お た ま い  
**塩田 舞**  
本所 総務部経理係  
(阿賀野市出身)

趣味  
筋トレ

好きな食べ物  
チーズケーキ



し ら い ひろ けい  
**白井 寛之**  
新潟支所 事業第1課  
農作物共済係 (新潟市出身)

好きなスポーツ  
卓球



ひ ろ か わ よ し き  
**廣川 祥己**  
下越支所 事業第2課  
果樹共済係 (阿賀野市出身)

好きな食べ物  
牡蠣



い か ら し ゆ い  
**五十嵐 優依**  
中越支所 事業第1課  
農作物共済係 (見附市出身)

好きなスポーツ  
バスケットボール



き ね む ち あ お い  
**木根 葵**  
新潟支所 事業第1課  
畑作物共済係 (新潟市出身)

趣味  
御朱印集め



# 水稲共同防除計画のお知らせ

安全・安心な農産物の生産を支援するため、今年度も無人航空機（無人ヘリコプター）を中心とした共同防除を実施いたします。7月中旬から8月中旬まで県内49,824haの防除を計画しています。

実施に際しては、法令を遵守し、農薬の安全散布、飛散防止対策や架線等の危険箇所、実施除外区域の確認を徹底し、無事故で終えられるよう安全運航に努めます。



防除前の打ち合わせを行い安全運航に努める（三条市）

## 令和5年度の水稲防除実施計画

地区名	無人ヘリコプター	マルチローター	地上防除	合計(ha)
下越支所管内(村上市)	3,537	671	18	4,226
新潟支所管内(新潟市・五泉市・燕市・弥彦村・阿賀町)	18,634	517	201	19,352
佐渡支所管内(佐渡市)	1,544	957	49	2,550
中越支所管内(三条市・加茂市・田上町・見附市・長岡市・出雲崎町・柏崎市・刈羽村)	15,712	0	639	16,351
魚沼支所管内(小千谷市・魚沼市・南魚沼市・十日町市・津南町)	4,075	400	4	4,479
上越支所管内(上越市・妙高市・糸魚川市)	2,866	0	0	2,866
合計	46,368	2,545	911	49,824

## 新潟支所 自社コシヒカリの玄米粉を使ったバウムクーヘンを製造販売

新潟市西区 株式会社青木農場

代表取締役 青木 弘さん(64)

「次の世代にバトンタッチできよう、安定した経営ができる農業を目指したいですね」と話す青木さん。同社は、水稲や枝豆を作付けする傍ら、餅やおこわ、玄米粉ドーナツを加工販売していますが、今年からコシヒカリの玄米粉を使ったバウムクーヘンの製造販売を開始しました。

バウムクーヘンの原材料にはこだわりを持ち、自社のコシヒカリを使用し、卵は新潟県産、砂糖は沖縄県のみび砂糖を使用しています。「美味しね」と青木さんは話します。

「ギフトや自分への褒美として食べてほしい。今後はミニバウムなど気軽に試しやすい商品にも取り組みたいですね」と青木さんは話します。



商品のソフトバウムとハードバウムを手にする青木代表



玄米をそのまま製粉するので、米の甘みも感じられるバウムクーヘン

●新潟市西区木場2355番地  
※商品は青木農場のホームページから購入できます。(http://aoki-farm.jp/)

## NOSAI みんなのひろば

支所通信

「みんなのひろば」は各支所での出来事や、地域の話、NOSAI部長さんや組合員さんにスポットをあて、紹介するコーナーです。



「お店以外にもイベントに出店し販売することもあります」と話す星野さん



コーヒーやお茶と一緒に店内で食べることもできます

●上越市吉川区下町1156・1  
●営業時間11時～17時

## 上越支所 地元産の米粉を使用して作るシフォンケーキ

上越市吉川区 『Reir』(レイール)

店長 星野 双葉さん(33)

「吉川区に人が集える場所をつくりたいと思い、お店をはじめました」と話す店長の星野さん。今年3月、吉川産の米粉を使用して作るシフォンケーキのお店を開店し、様々な味付けのシフォンケーキを販売しています。味は「プレーン」のほかに「ほうじ茶」や「ピスタチオ」などがあり、テイクアウトだけでなく、店内で食べることもできます。

「小麦アレルギーのある人や、グルテンフリーの食事を実践している方にも安心して食べてもらえることから米粉を使用しています。他にも添加物や保存料を使用しないというこだわりもあります」と話します。ケーキが餅のような食感になるのを防ぐため、使用する米の品種や調理の工程を工夫し、しっとりふわふわな食感に仕上げられています。

## 家畜課診療係が新設されました!!

家畜診療所は、診療はもとより家畜共済事業でも大きな役割を果たしています。

組合では長岡市を拠点とする家畜課診療係を新設し、廃用認定や、

損害防止事業などの家畜課業務の効率化と、シフト制を設け夜間等緊急時の診療業務を行い、家畜診療所獣医師の負担軽減を図ります。

### 診療係設置の概要



家畜診療係の起点となる長岡実測センター

【新設】  
長岡実測センター  
家畜診療係  
獣医師 4名

本所 家畜課  
家畜共済係  
家畜損害防止係  
獣医師 4名

### 診療係の主な業務

#### 県南地域を中心とした診療業務

長岡市や柏崎市等の県南地域の診療業務を行います。

#### 診療の支援

魚沼家畜診療所(獣医師1名)  
上越家畜診療所(獣医師1名)

#### 家畜課の業務を分担

廃用認定、損害防止業務などを本所と分担することで移動時間を短縮し業務の効率化を図ります。

シフト制により、夜間や緊急時の診療業務を行い負担軽減を図ります。





佐渡特産の商品やお土産がならぶ店内



佐渡市  
島の駅 佐渡特選



お店をPRする後藤店長

「佐渡に訪れてくださった方や、地元の方に喜んで頂けるお店にしていきたいです」と話すのは「島の駅・佐渡特選」店長の後藤華衣さん。同店は昨年10月にリニューアルし、季節ごとの新鮮な農産物が揃うのももちろん、島内でも手に入れることが難しい特産品や、地元の酒蔵のお酒が揃っており、商品の多くはホームページからも購入できます。

「佐渡には一日で回りきれないほど素敵なお店や、特産品がたくさんあります。店内を佐渡の魅力が伝わる商品でいっぱいにするのが目標です」と話す後藤店長。より良い商品を集めるために、日々奔走しています。

また農産物を出して頂ける生産者様も随時募集しています。佐渡の魅力が詰まった同店に、一度足を運んでみませんか。

住所 佐渡市新穂大野1650-2  
電話 025912212925  
営業日 火曜日～土曜日  
営業時間 9時～14時30分  
<http://www.sadotokusen.com>



店内には旬の農産物も揃う



**表紙の紹介**

村上市名割で養豚(母豚)70〜75頭の飼育と水稲約4.3haを栽培する「株式会社ゆたかファーム」の高橋豊さん(50)、健斗さん(22)です。

健斗さんは高校を卒業し、1年半の研修を経て就農をしました。父親の豊さんと一緒に規模拡大を目指します。「まだ未熟ですが、目標の達成に向けて頑張りたいです」と意気込みを話す健斗さん。

父の豊さんは、「いずれは作業だけでなく、経営も任せたい」と期待を寄せます。

美味しく・楽しくごはん Cooking



トマトはさまざまな栄養成分が豊富な健康野菜。美肌効果や風邪予防に役立つビタミンC、老化を抑制するビタミンE、塩分の排出を助けるカリウム、腸内環境を整える食物繊維などをバランス良く含んでいます。更に抗酸化作用を持つリコピンやβ-カロテンを含んでいます。

トマト梅だれと牛肉のおかずサラダ

©新潟ウチごはんプレミアム



【材料】2人分

トマト(Mサイズ) 1個(1/2)  
牛肉(しゃぶしゃぶ用) 150g  
バジル 適量

〈トマト梅だれ〉

トマト 1/2  
梅肉 大さじ1  
オリーブ油 大さじ1  
しょう油 小さじ1  
砂糖 小さじ1  
バジル(みじん切り) 3枚

フードコーディネーター 若木ふよ子様(ワイオリキッチン) 考案

【作り方】

- ①トマト1/2個は一口大に切る。残りは1cm角に切る。
- ②〈トマト梅だれ〉の材料を混ぜ合わせ、1cm角に切ったトマトを加えて混ぜる。
- ③鍋に湯を沸かし、弱火にし、牛肉をさつと茹で、取り出して粗熱をとる。
- ④器に一口大に切ったトマト、牛肉を盛り付け、〈トマト梅だれ〉をかけ、バジルをあしらひ完成。



トマト梅だれはサラダのほか、そうめん、冷奴のたれとしてもおすすめです。





## 新しい中越支所統括理事が選任されました

高橋修一理事（長岡市）が新しい中越支所統括理事として選任されました。

## 農業共済新聞を購読してみませんか

最新の農政や栽培技術、農業共済制度や収入保険制度の情報など農家の営農と暮らしに役立つ情報を提供しています。

また、「にいがた版」では県内の身近な話題も掲載しています。

購読を希望される方は、お近くのNOSAIまでご連絡ください。

【発行日】毎週水曜日（月4回）  
【購読料金】5,520円（1年間）



NOSAIが  
発行している  
農業共済新聞を  
読んでね!!

## NOSAI クイズ!

締切り  
令和5年7月7日(金)  
当日消印有効

### 漢字を組み立てて二字熟語を完成させてください

バラバラになった漢字を組み合わせると二字熟語が完成します。完成する熟語は何でしょう。

ヒント：NOSAIも発行しています

立 + 耳 + 木 + 門 + 斤

クイズの答え

### 応募方法

はがき、FAX、e-mailに「NOSAIクイズ6月号」と明記のうえ ①クイズの答え ②郵便番号 ③住所 ④氏名（ふりがな） ⑤年齢 ⑥電話番号 ⑦NOSAIや広報紙へのご意見、ご要望などを記入のうえ、どしどしご応募ください。

### 応募先

- 〒950-0327  
新潟市江南区和田字下通635番地1  
NOSAI新潟 クイズ係まで
- FAX 025-385-7755
- e-mail kikaku@nosai-niigata.or.jp

正解者の中から抽選で20名様に1,000円分のクオカードをプレゼントします。

2月号のこたえ「コウカイ」 応募数/576名 正解数/575名 ※当選者は発送をもって発表にかえさせていただきます。



本所 〒950-0327 新潟市江南区和田字下通635番地1  
下越支所 〒959-2415 新発田市住田544番地  
新潟支所 〒950-0327 新潟市江南区和田字下通635番地1  
佐渡支所 〒952-1209 佐渡市千種266番地  
中越支所 〒940-0032 長岡市千場2丁目4番6号  
魚沼支所 〒946-0076 魚沼市井口新田547番地12  
中魚沼NOSAIセンター 〒948-0041 十日町市北新田169番地1  
上越支所 〒943-0824 上越市北城町四丁目4番11号  
糸魚川NOSAIセンター 〒941-0069 糸魚川市南寺島一丁目6番34号  
ホームページ

TEL025-288-6888 FAX025-385-7755  
TEL0254-33-3901 FAX0254-33-3293  
TEL025-282-9292 FAX025-280-4378  
TEL0259-63-4121 FAX0259-63-4786  
TEL0258-36-8022 FAX0258-34-8020  
TEL025-792-7077 FAX025-792-7799  
TEL025-752-2264 FAX025-750-1178  
TEL025-525-1130 FAX025-523-9333  
TEL025-552-1690 FAX025-553-0430